


LS 06

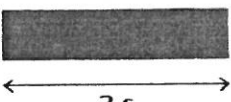

- Napájení LS 06: Zařízení je napájeno z akubaterie a je jištěno dvojicí jističů
- Podmínky zapnutí: stojící lok. zabrzděná přídatnou brzdou, otevřený kohout VZ, přepínače na obou stanovičích v poloze POHOTOVOST
- Zapnutí LS 06: zapnout hl.vypínač akubaterie - dvě sec. akustický signál - začne start zař VZ -
!!start trvá cca minutu!!! - ukončení startu a připravenost je sign. třemi krátkými tóny, pak je možná volba požadovaného režimu
- Vypnutí LS 06: na stojící lok. zabrzdít přídatnou brzdou, oba přepínače do POHOTOVOST, vyp.bat
- Volba režimu LS 06: otevřený kohout VZ, stojící a zabrzděná lok. - zadat pož.režim
- Provozní režimy LS 06

režim	použití	přenos náv.znaků	kontrola bdělosti	kontrola pohybu
vypnuto	zavěšený postrk přeprava vozidla porucha VZ	NE	NE	NE
pohotovost	odstavené vozidlo neobsazené stan. start VZ pohotovost	NE	NE	NE
posun	posun ZBHV	NE	NE - nad 40 km/h povel STOP	ANO
provoz	vedoucí vozidlo nezavěšený postrk	ANO	ANO	ANO
cizí VZ	jízda pod jiným VZ	NE	NE	NE


Akustická signalizace LS 06 strojvedoucímu:




Trvalý, dlouhý, modulovaný tón

Přerušovaný, dlouhý tón




3x krátký tón




1 krátký tón

- **požadavek na obsluhu tlačítkem bdělosti**
↳ trvá až do korektní obsluhy kontroly bdělosti nebo vydání povelu STOP
- **stisk tlačítka bdělosti v době výluky kontroly bdělosti**
↳ trvá až do uvolnění tlačítka
- **zahájení startu zabezpečovače**
- **požadavek na obsluhu kontroly bdělosti potvrzovacím tlačítkem**
↳ trvá až do korektní obsluhy kontroly bdělosti nebo vydání povelu STOP
- **úspěšně dokončená inicializace zabezpečovače – vybuzení ventilu EMV**
- **úspěšné zrušení povelu STOP – vybuzení ventilu EMV**
- **změna návěstního znaku na povolující na stojícím zabrzděném vozidle**

Optická signalizace:



Trvalé svícení



Trvalé přerušované svícení

- **výluka kontroly bdělosti**
↳ trvá až do skončení výluky kontroly bdělosti
- **vydaný povel STOP**
↳ trvá až do úspěšného zrušení povelu STOP

Obsluha kontroly bdělosti:

Potvrzovací tlačítko: **První** obsloužení při:

vjezd na trať bez kódování (ztráta kódu)

na kódované trati při změně na OMEZUJÍCÍ nebo ZAKAZUJÍCÍ znak (mezikruží, stůj)

Od požadavku na obsluhu je jí nutno vykonat do 9,5 sec, jinak je vydán povel STOP

Tlačítko bdělosti: Každé další obsloužení kontroly - od požadavku na obsluhu je jí nutno vykonat nejpozději do 20 sec. (poslední 4 sec.akustický signál) , je vydán povel STOP

Povel STOP důvody vydání povelu STOP:

neobsloužení potvrzovacího - bdělostního tlačítka

nesoulad skutečného pohybu s polohou směrové páky

zůstal-li na neobsazeném stan.navolen jiný režim než POHOTOVOST

došlo-li k jízdě v režimu pohotovost a příp.další možné nepovolené stavy

Zrušení povelu STOP:

ihned po povelu STOP brzdič do polohy ZÁVĚR

po zastavení zabrzdít přídavnou brzdou

při trvalém stisknutí tlačítka BDĚLOSTI 3x stisknout POTVRZOVACÍ tlačítko

po uvolnění tlačítka BDĚLOSTI dojde ke zrušení signálu STOP

POZOR!! tlačítko se považuje za stlačené, je-li stisknutí dlouhé 0,2 - 2,5 sec
je-li vozidlo vystrojeno dvěma kohouty VZ, MUSÍ BÝT otevřeny oba!!!

Porucha zabezpečovače

za poruchu se považuje stav, kdy je vydán povel STOP při správné obsluze zařízení

nebo se zařízení nechová dle předchozího popisu

Postup při poruše zařízení

zastavit a zabrzdít přídavnou brzdou

přepínač do polohy VYPNUTO, vyčkat 5 sec do polohy POHOTOVOST - nejpozději do 90 sec

musí dojít k akustické signalizaci, tím je zařízení opět připraveno k další činnosti

nedošlo-li k odstranění poruchy nebo nebyl akusticky signalizován úspěšný start zabezpečovače:

přepínač provozních stavů do VYPNUTO

pokud je vypnutý jistič LS 06 - ponechat jej tak

je-li vypnutý jistič EMV - zapnout jej

pokud toto nepúomohlo, uzavřít kohout VZ - závadu zapsat do záznamníku

Dále postupovat v souladu s platnými předpisy

362 030

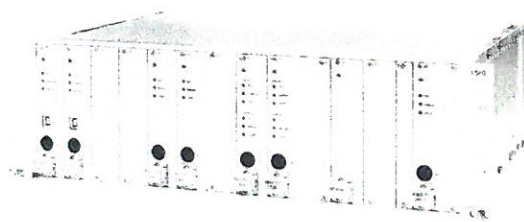
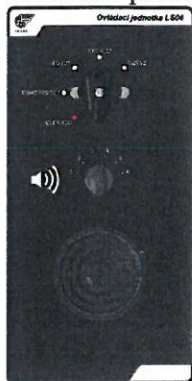
Vlakový zabezpečovač LS 06

Na lokomotivě 362030 je namontován nový vlakový zabezpečovač LS 06. Na lokomotivu je dodán firemní návod na obsluhu. Taktéž je na každém staveništi i zkrácený návod na obsluhu. Obsluze nového zařízení věnujte náležitou pozornost a obsluhujte dle přiloženého návodu. V elektronické podobě jsou návody uloženy na adrese: servis pro strojvedoucí, dokumentace loko, LS 06.

LS 06 se skládá:

Tlačítko bdělosti TB, tlačítko potvrzení TP, elektromagnetický a uzavírací ventil, rychlostní spínač, registrační zařízení, tlakový spínač, snímače kódu a

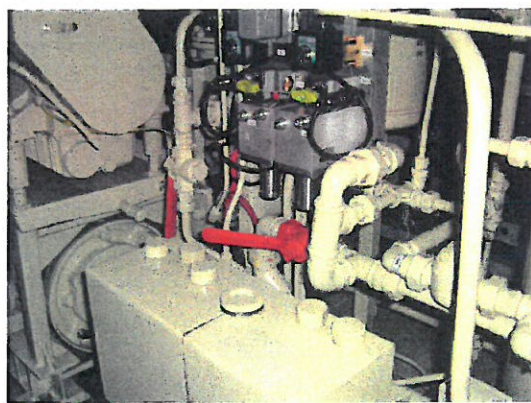
Ovládací panel Návěstní opakovač Panel zabezpečovače



Elektromagnetický a uzavírací ventil VZ
– zaplombovaný šňůrkou

Umístění ventilů nad elektrickým
brzděčem Dako BSE

Červená tlačítka – zhasne led na ventilu vypustí vzduch



Změna stanoviště. Zapnutí řízení, zabrzdění přidavnou brzdou – blikající modré světlo na opakovači, stlačit tlačítko bdělosti a 3x tlačítko potvrzení, uvolnit tlačítka, modré světlo zhasne a je možno volit režim (posun, provoz). Pokud začne VZ - ztráta vzduchu, bliká modré světlo, pro uvedení do provozního stavu – závěr brzděče, zastavit, zabrzdit přidavnou brzdou, držet tlačítko bdělosti a 3x stlačit potvrzovací tlačítko, uvolnit tlačítka, ozve se 3x akustický tón, modré světlo svítí trvale, VZ je připraven k provozu nebo ke změně režimu. Při každé změně i ztrátě a obnovení kódu je třeba první potvrzení potvrzovacím tlačítkem, pak tlačítko bdělosti. Toto platí i při výpadech kódu a i při jízdě na přivolávací návěst kolem návěstidla s návěstí Stůj po ztrátě kódu. Nepotvrzení do určené doby - vyslání povelu stop.

